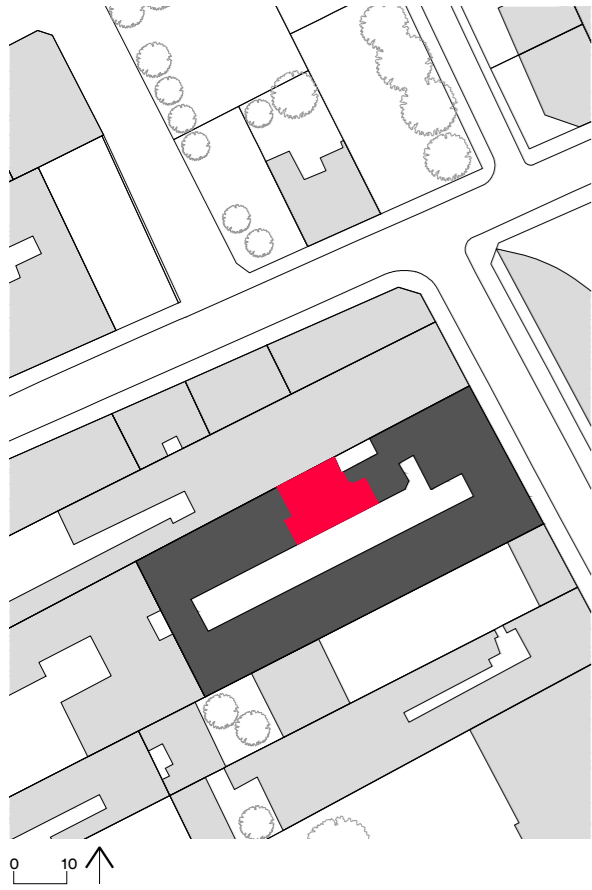


X **Giuliani**
de — **Lapparent**
Architectes \ \



Tatamis

Réaménagement d'un appartement en RDC sur cour, Paris XI^e.

— **Maître d'ouvrage**

Privé

— **Architecte**

Giuliani de Lapparent architectes

— **Surface**

64 m²

Situé en rez-de-chaussée, l'appartement de cette famille franco-japonaise souffrait d'un manque de lumière, de confort et de chambre parentale. Libéré d'une partie de son cloisonnement, l'espace de vie se développe le long de la façade Sud. Une chambre parentale est créée sur la courette au Nord. La cuisine constitue un espace intermédiaire atténuant bruits et lumières entre les pièces qu'elle relie.

L'utilisation de panneaux de contreplaqué pin, matériau de chantier choisi pour son veinage marqué et son caractère naturellement hydrofuge, dans les pièces de vie comme dans les pièces d'eau confère son expressivité à l'aménagement intérieur.

— **Programme**

3 pièces + 1 salle de bain

— **Budget**

60 000 € HT

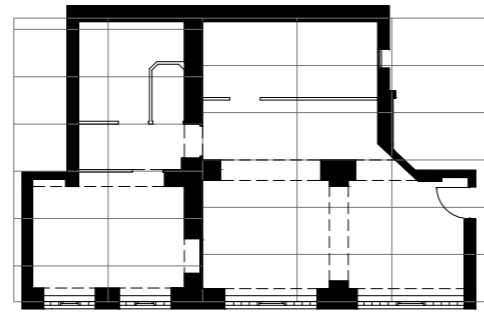
— **Dates**

Etudié et livré en 2014

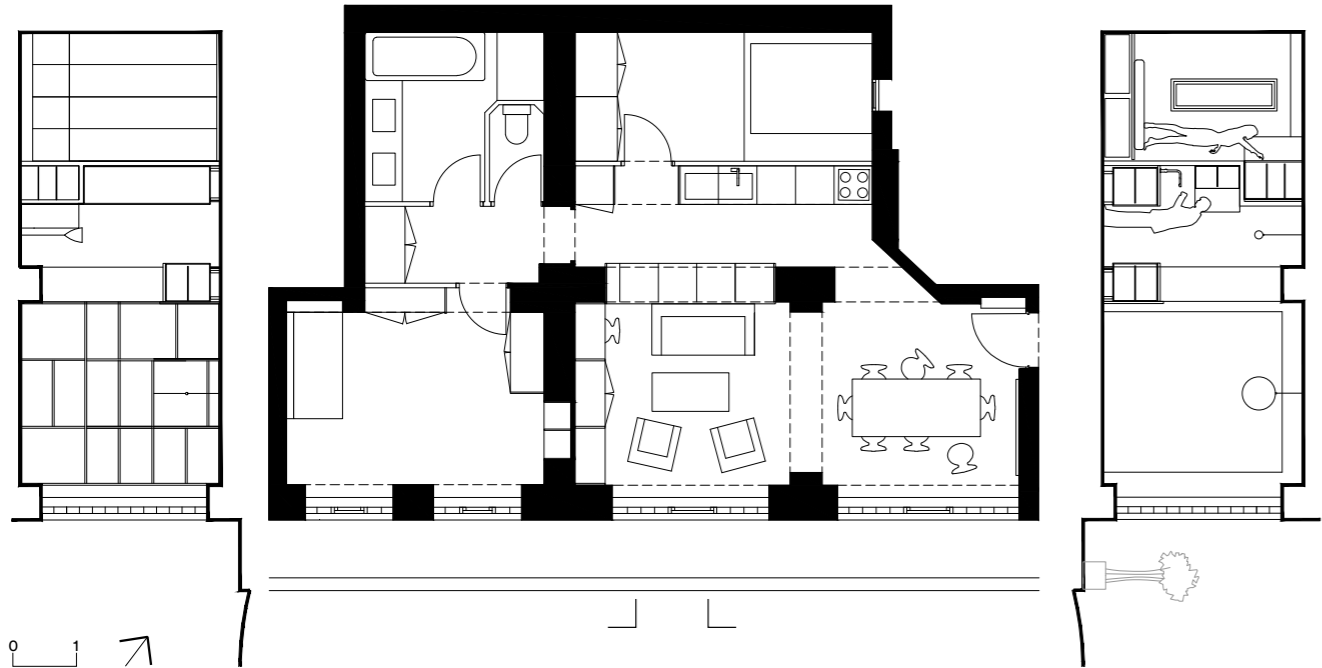
Utilisés comme revêtement de sol et en mobilier, les panneaux évoquent les tatamis japonais. Imposant de se déchausser en entrant, s'adaptant aux intervalles de la trame structurelle, ils constituent le «module-mesure» organisant l'espace habitable.

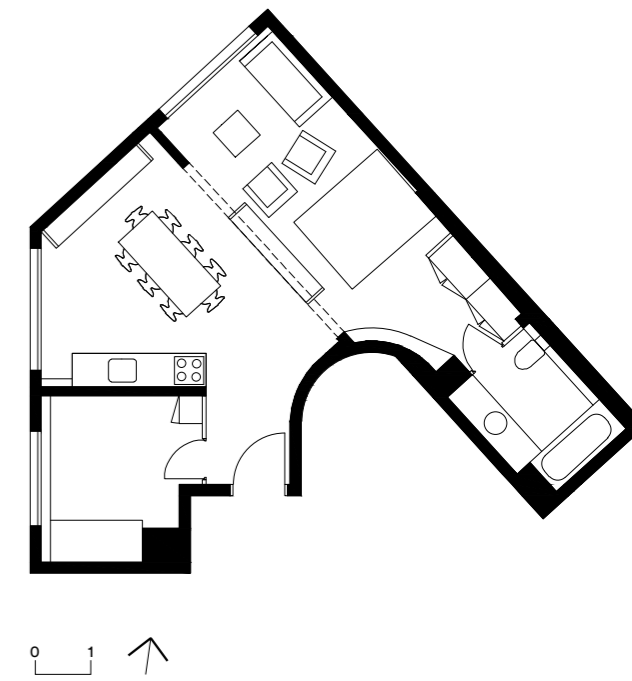
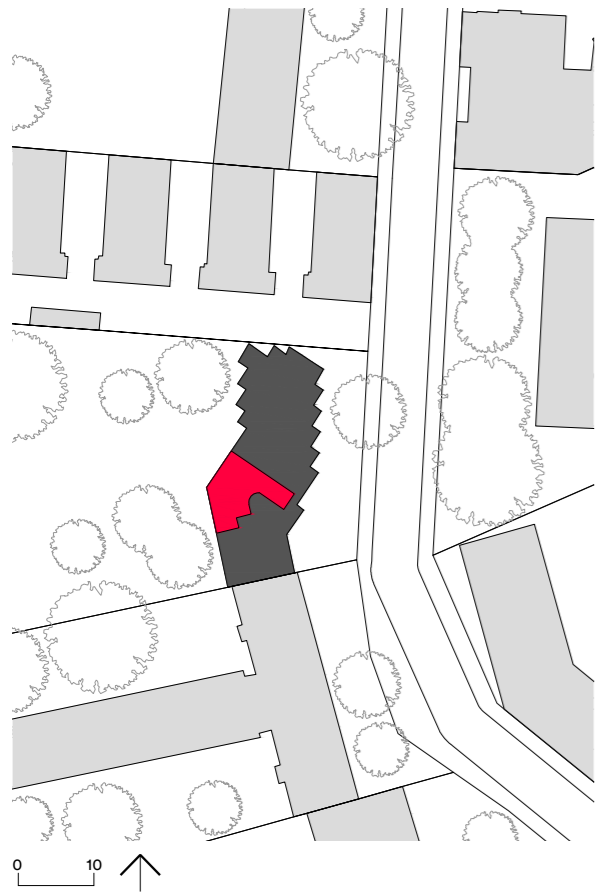
Les fenêtres en pin naturel, comme des modules debout, renforcent le caractère unitaire de l'aménagement tout en cadrant, comme des tableaux, les vues sur les cours de l'immeuble.





Trame des panneaux de sol. 0 1 ↗





Bleu Sol

Rénovation d'un appartement, Paris XIII^e.

— **Maître d'ouvrage**

Privé

— **Architecte**

Giuliani de Lapparent architectes

— **Surface**

49 m²

— **Programme**

2 pièces + 1 salle de bain

— **Budget**

32 000 € HT

— **Dates**

Étudié et livré en 2015

Cet appartement, situé dans un immeuble construit au milieu des années 1970, était habité depuis vingt ans par sa propriétaire comme un grand studio avec cuisine séparée.

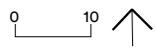
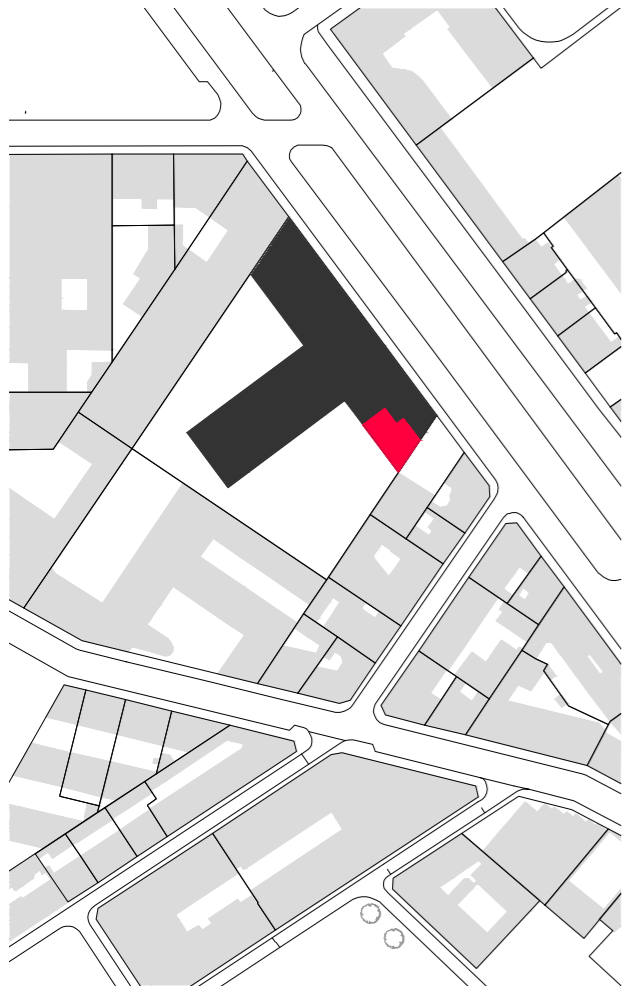
Afin de créer une chambre d'enfant, la cuisine est déplacée dans le séjour. Libérée de son cloisonnement - un long couloir desservant placards et salle de bain - la pièce de vie se redéploie en profondeur en s'adossant à la paroi courbe de l'escalier commun.

Le revêtement en résine acoustique bleu-gris ardoise, vise plusieurs objectifs.

D'une part, il diffuse en hiver la chaleur du plancher chauffant sans compromettre son isolation acoustique. Son utilisation dans toutes les pièces donne un caractère pratique et unitaire au sol, qui souligne en même temps le jeu des volumes en angles et en courbes formés par les parois de l'appartement.

D'autre part, sa surface satinée, reflète la lumière apportée par les baies vitrées de la façade sans y écrire le paysage des immeubles en vis-à-vis. Sa teinte bleu gris évoque la couleur d'un ciel nocturne à Paris, toujours éclairci par les lumières de la ville.





Glacier

Aménagement d'un appartement de 4 pièces, Paris X^e.

— Maître d'ouvrage

Privé

— Architecte

Giuliani de Lapparent architectes

— Surface

105 m²

La rénovation visait à remettre la cuisine et la réception au cœur de l'espace de vie. L'appartement disposant d'une simple orientation et d'une profondeur importante, l'aménagement joue sur l'épaisseur et le contraste entre petites pièces d'eau, aveugles mais très colorées, et grandes pièces à vivre, blanches et largement éclairées par des baies vitrées.

L'utilisation d'une couleur différente dans chaque pièce d'eau renforce l'impression de compacité liée au découpage en petits espaces. De larges miroirs jouent ponctuellement les trompe-l'oeil.

— Programme

4 pièces

— Budget

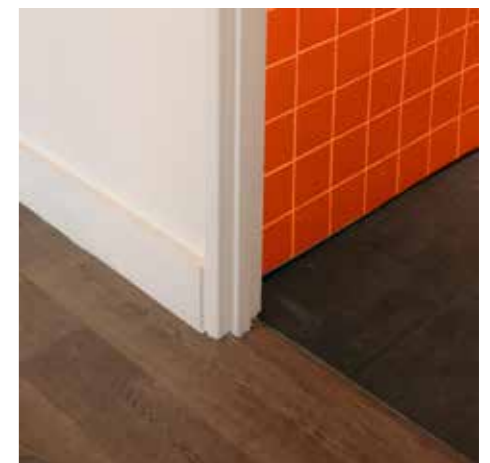
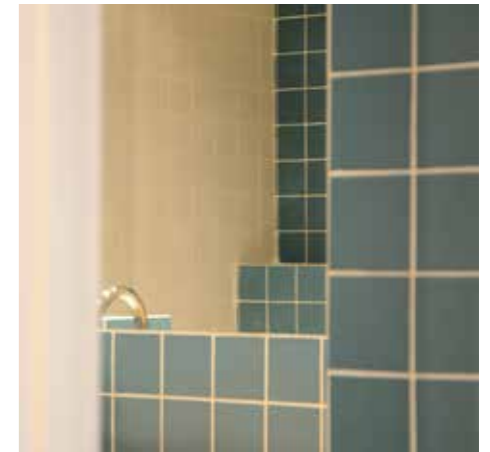
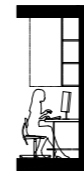
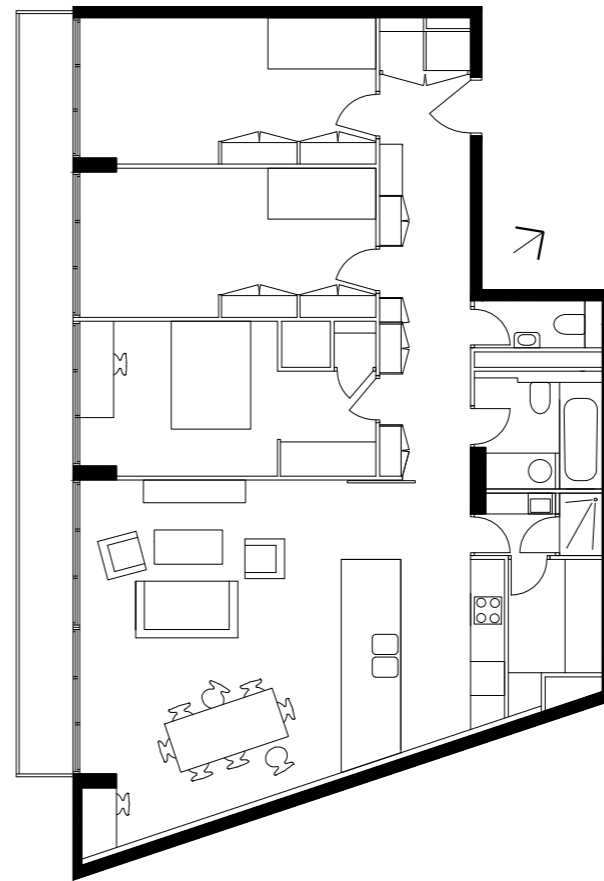
80 000 € HT

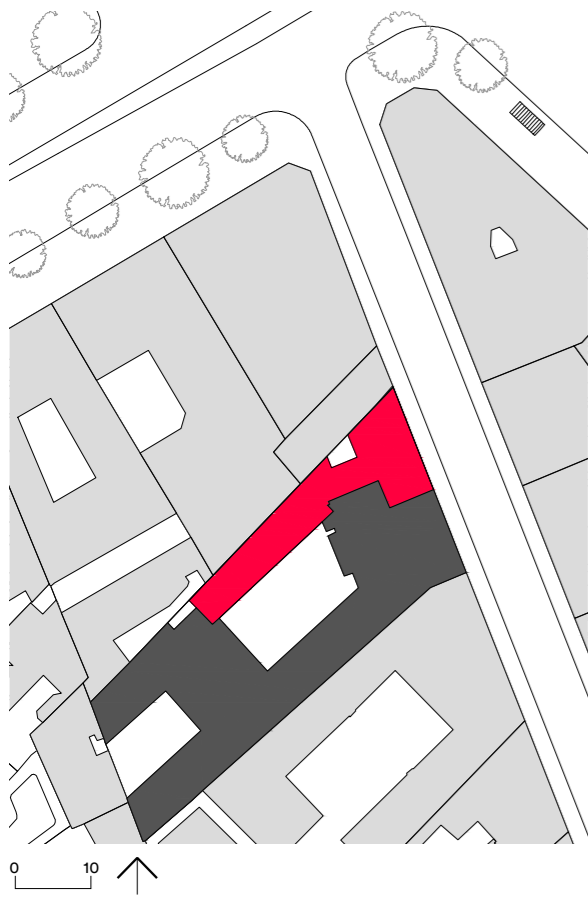
— Dates

Réalisé en 2013

Dans les pièces de vie, la monochromie répond au contraire à une volonté de sobriété. La cuisine blanc glacier est aménagée dans la profondeur du séjour, en continuité avec le salon et la salle à manger. Cette uniformité blanche devient prétexte à la création d'un îlot multifonctionnel: cuisine d'un côté, buffet de l'autre et table au bout.

Dans les chambres, blanches elles aussi, le simple décalage des accès permet d'aménager des rangements derrière les portes et libérer l'espace en façades pour les activités (jeux, travail...).





Enfilade

Rénovation d'un appartement haussmannien, de 6 pièces en 7 pièces, Paris III^e.

— **Maître d'ouvrage**

Privé

— **Architecte**

Giuliani de Lapparent architectes

— **Surface**

200 m²

Situé au 4^{ème} étage d'un immeuble haussmannien, l'appartement de cette famille nombreuse possède un espace de vie sur rue et un espace nuit sur cour.

L'espace jour est composé d'un double séjour autour duquel il est possible de circuler et d'une cuisine-buanderie mal distribuée. L'espace nuit possède la configuration classique des chambres distribuées par un long couloir, avec une salle de bain par chambre.

Afin de prolonger la fluidité des circulations dans les pièces de vie, la buanderie est ouverte sur la cuisine par une grande baie vitrée

— **Programme**

8 pièces / 2 salles de bain

— **Budget**

170 000 € HT

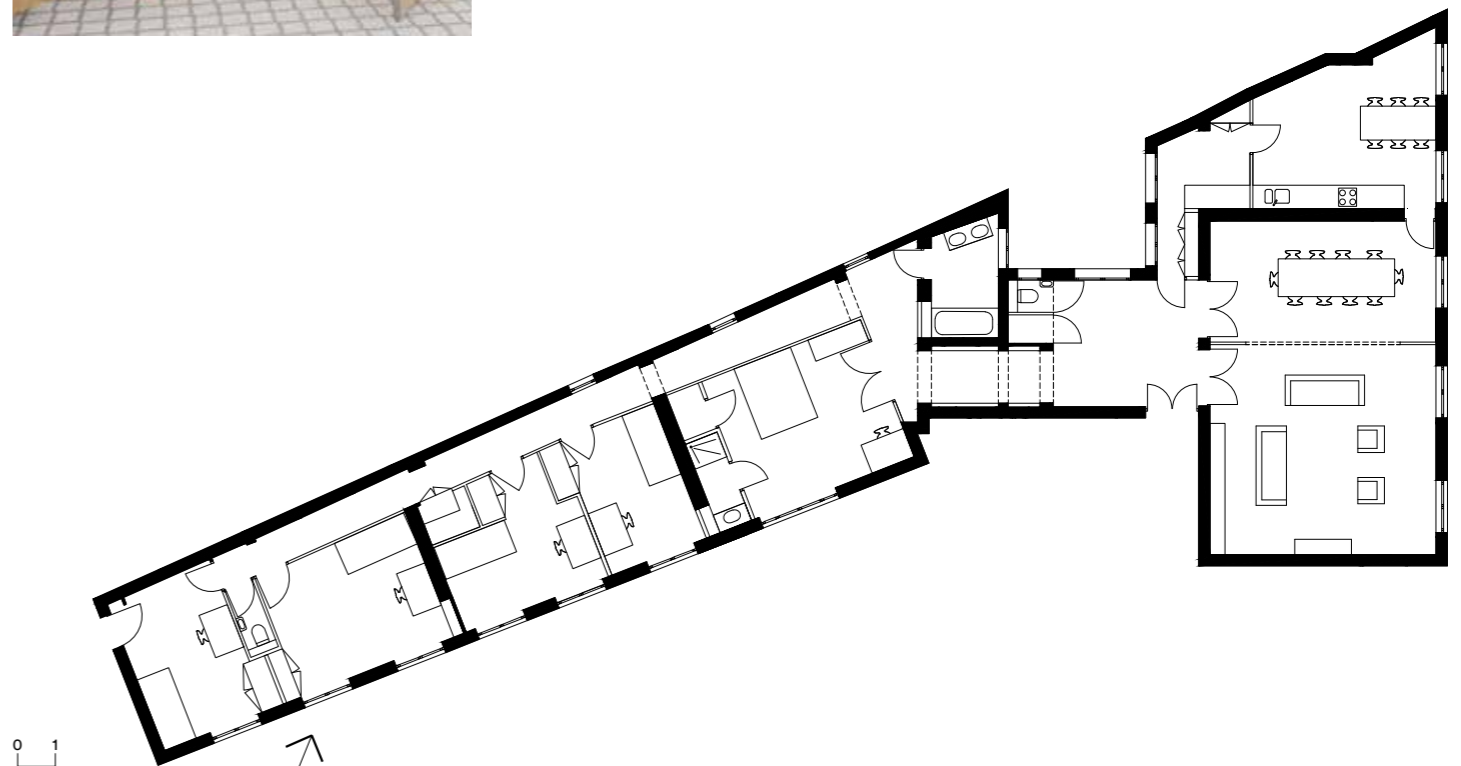
— **Dates**

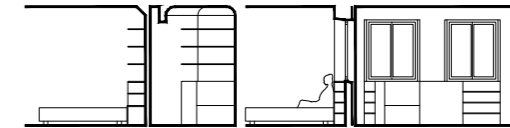
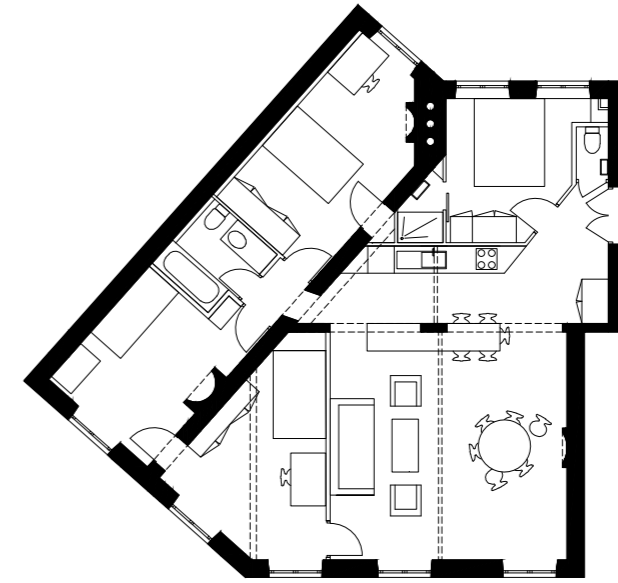
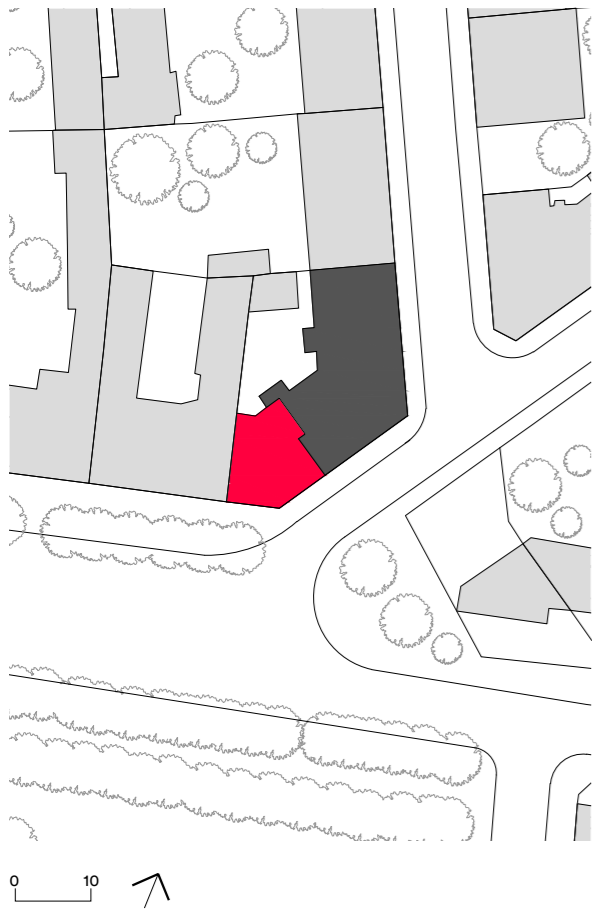
Etudié et livré en 2015

en bois et métal.

Après la suppression des cloisonnements des nombreuses salles de bain, l'espace nuit est réorganisé. La création d'une pièce d'eau optimisée dans la chambre parentale a permis de créer une chambre supplémentaire.

L'utilisation de matériaux massifs et de qualité, comme des carreaux de ciment, des carreaux de zellige, du chêne massif et de l'acier brut, s'inscrit dans la tradition des matériaux anciens avec lesquels l'immeuble a été construit, afin de donner à terme à cet appartement la même patine que celle de l'immeuble.





Partitions

Rénovation et réaménagement d'un appartement, Saint-Mandé.

— **Maître d'ouvrage**

Privé

— **Architecte**

Giuliani de Lapparent architectes

— **Surface**

85 m²

— **Programme**

5 pièces + 2 salles de bain

— **Budget**

100 000 € HT

— **Dates**

Etudié en 2014/ Livré en 2015

Il manquait deux chambres à cet appartement de trois pièces, parfaitement orienté et situé au 4^e étage d'un immeuble en pierre et pans de bois, à deux pas du bois de Vincennes.

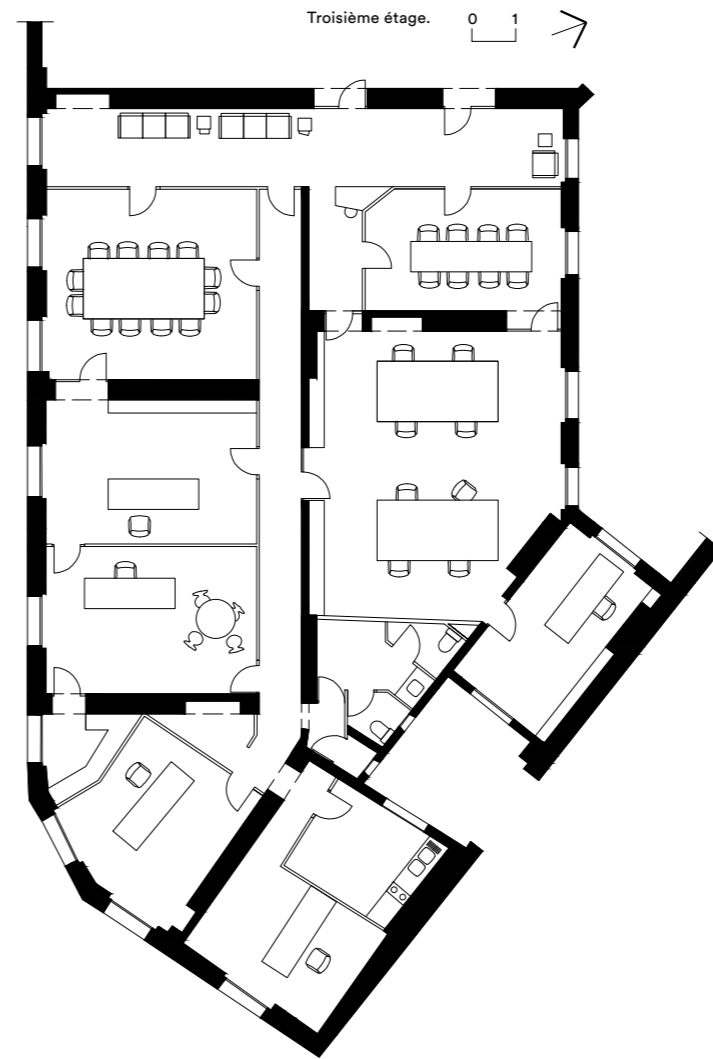
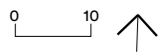
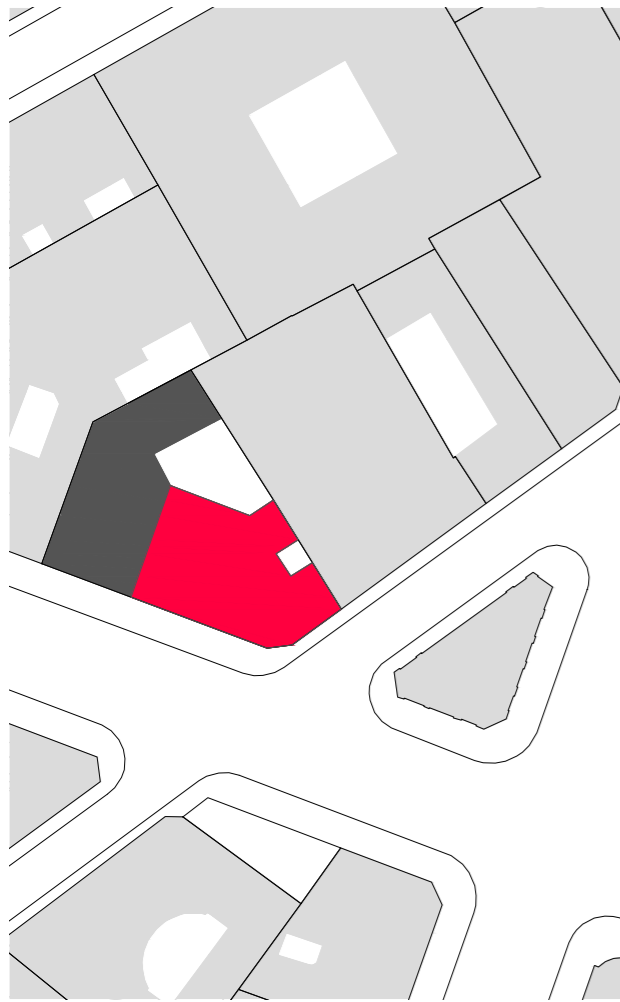
Libérant une première chambre sur cour, la cuisine est déplacée au centre du plan, à la place d'une double circulation existante.

Le mur la séparant du séjour est également abattu pour former une cuisine ouverte, en même temps qu'éclairer en second jour ce sas distribuant en étoile l'ensemble des pièces.

Afin de créer une deuxième chambre, la cloison du dressing est déplacée vers le centre du séjour, interrompant ainsi la perception des somptueuses moulures. Ces dernières, au lieu d'être reprises pour restaurer le motif des plafonds, restent intactes et visibles de part et d'autre de la cloison, comme une trace du passé. Ou comme une pierre pour l'avenir: il suffirait de déposer la cloison pour que la chambre redevienne un jour partie du salon.

A ceci près: en fonction de son ambiance et de ses caractéristiques propres, chaque pièce est peinte d'une couleur différente...





Place des Victoires

Aménagement d'un cabinet d'avocats, Paris II^e.

— **Maître d'ouvrage**

Privé

— **Architecte**

Giuliani de Lapparent architectes

— **Surface**

300 m²

L'aménagement d'un cabinet d'avocat dans un ancien appartement de réception proche de la place des Victoires, a consisté dans le choix du mobilier et des luminaires.

Le cabinet est constitué de trois associés fondateurs sensibilisés à l'art, l'architecture et au design.

Le choix de l'aménagement s'est porté naturellement sur un univers épuré et très masculin, avec l'utilisation de matériaux bruts: aluminium, bois brut, tube acier, tissus gris ou cuir noir.

— **Programme**

Mobilier et luminaires

— **Budget**

N.C.

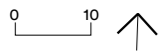
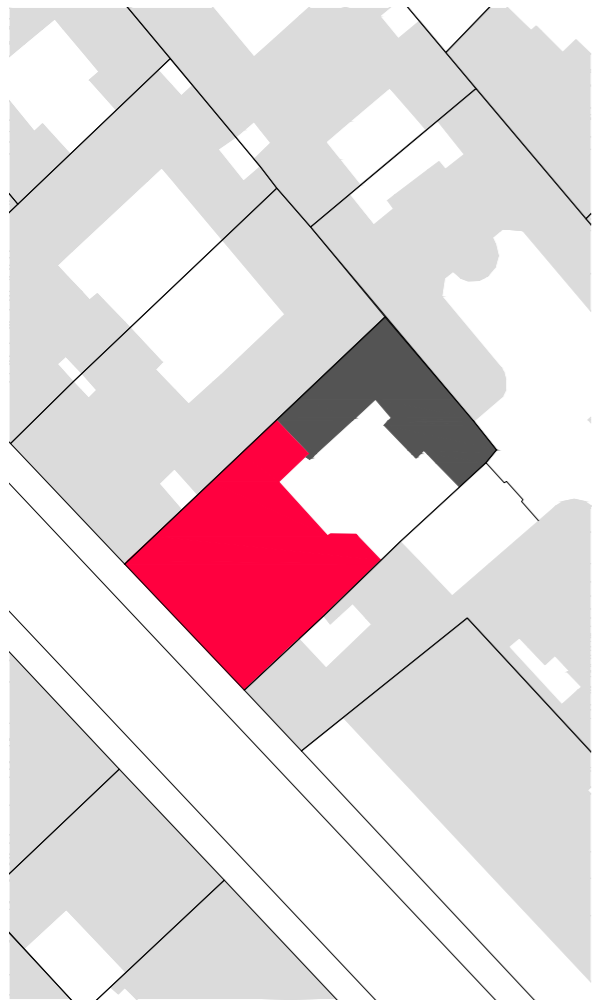
— **Dates**

2013

Les luminaires en aluminium et aux lignes sobres s'intègrent discrètement aux murs et aux plafonds moulurés.

Le mobilier dessinés par de grands designers est simplement mis en valeur dans cet univers blanc et minimal.





Sous les toits

Aménagement d'un cabinet d'avocats, Paris VIII^e.

— **Maître d'ouvrage**

Privé

— **Architecte**

Giuliani de Lapparent architectes

— **Surface**

500 m²

En forte croissance, ce cabinet d'avocats avait besoin d'augmenter rapidement sa capacité d'accueil pour les stagiaires avocats.

Organisé sur trois niveaux d'un ancien hôtel particulier du XVIII^e siècle, le recloisonnement des niveaux de réception n'était pas envisageable sans dénaturer le lieu; le niveau des combles fut donc optimisé et divisé avec une grande paroi vitrée.

— **Programme**

Bureaux

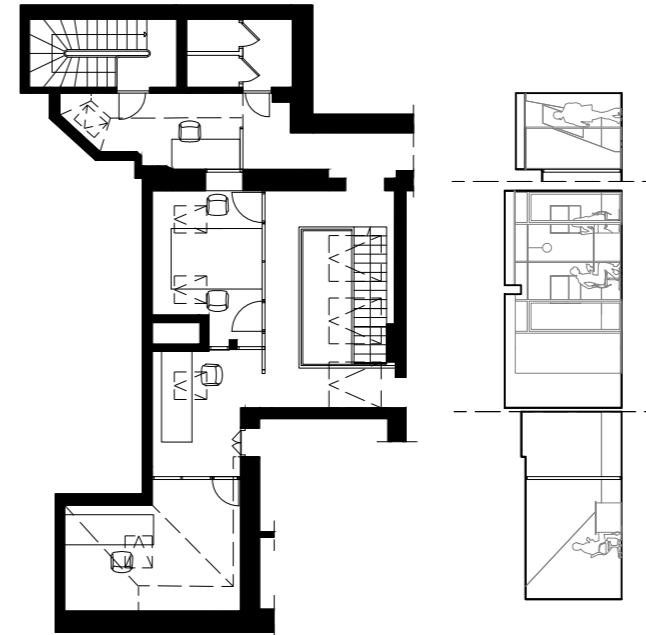
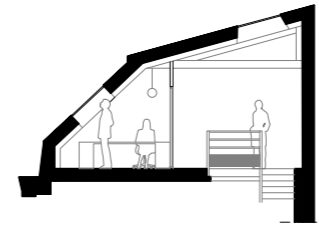
— **Budget**

80 000 € HT

— **Dates**

livré en 2015

Le remplacement du revêtement de sol par un matériau naturel, en laine de mouton, avec une teinte naturelle correspondant à celle des anciens parquets d'époque, a permis non seulement de rendre tous les niveaux homogènes, mais également d'apporter un confort acoustique. La confidentialité du travail des avocats exigeait une acoustique parfaite.



Niveau des combles⁰ 1 ↑



97 passage du Caire
75002 Paris
www.gdla.fr

Alice de Lapparent
Architecte DPLG
Qualifiée en DDQE

Camille Giuliani
Architecte DPLG
Architecte du patrimoine